



Duravit AG  
P.O. Box 240  
Werdenstr. 36  
78132 Hornberg  
Germany  
Phone +49 78 33 70 0  
Fax +49 78 33 70 289  
info@duravit.com  
www.duravit.com

## SensoWash® Starck f Plus

Bedienungsanleitung

Operating instructions

Notice d'utilisation

Gebruikshandleiding

Manual de instrucciones

Istruzioni d'uso

Compact Dusch-WC

Compact shower toilet

WC douche compact

Compacte douche-WC

Inodoro con lavado compacto

Vaso compatto con sedile elettronico



Order-Nr. 57314/19.071.1 - We reserve the right to make technical improvements and enhance the appearance of the products shown.

Kleben Sie das beiliegende Produkts-Etikett mit der Seriennummer in dieses Feld.

Affix the enclosed product label with serial number in this area.

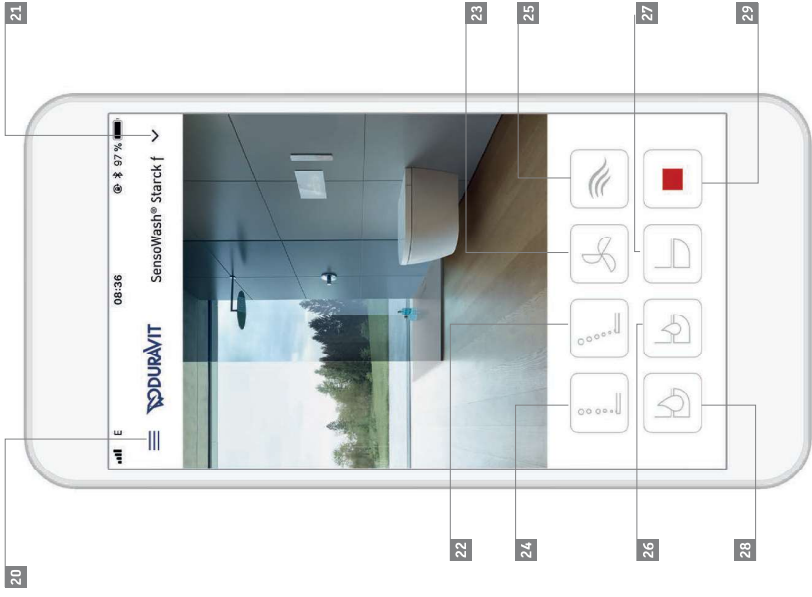
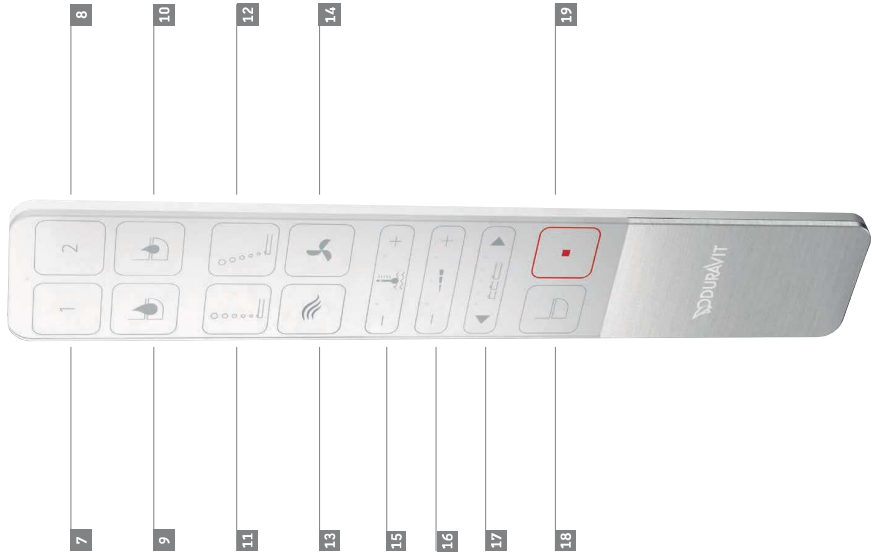
Collez l'etiquette de produit ci-jointe avec le numéro de série dans ce champ.

Plak het bijgevoegde product-etiket met het serienummer in dit veld.

Pegue la etiqueta de producto suministrada con el número de serie en esta casilla.

Incollare in questo spazio l'etichetta del prodotto in dotazione con il numero di serie.





[www.sensowash.com](http://www.sensowash.com)

## Inhoudsopgave

<b>1. Kort overzicht .....</b>	<b>87</b>
<b>1.1 Zitting unit.....</b>	<b>87</b>
<b>1.2 Afstandsbediening .....</b>	<b>87</b>
<b>1.3 App.....</b>	<b>87</b>
<b>1.4 Werkingsgebied .....</b>	<b>88</b>
<b>1.5 Ontkalkingsaansluiting .....</b>	<b>88</b>
<b>2. Beschrijving van de symbolen .....</b>	<b>89</b>
<b>3. Voor uw veiligheid.....</b>	<b>90</b>
<b>3.1 Normaal gebruik.....</b>	<b>90</b>
<b>3.2 Veiligheidsvoorschriften .....</b>	<b>90</b>
<b>4. Basisproductinformatie .....</b>	<b>94</b>
<b>4.1 Over deze handleiding .....</b>	<b>94</b>
<b>4.2 Bediening .....</b>	<b>94</b>
<b>4.3 Led-indicatie.....</b>	<b>96</b>
<b>4.4 Energiebesparing en waterverbruik .....</b>	<b>97</b>
<b>5. Eerste gebruik .....</b>	<b>97</b>
SensoWash® in-/uitschakelen.....	97
App downloaden .....	98
App koppelen.....	98
Batterijen vervangen .....	98
<b>6. Bediening.....</b>	<b>99</b>
Deksel openen/sluiten .....	99
Zitvlakdouche activeren/deactiveren .....	100
Ladydouche activeren/deactiveren .....	100
Föhn activeren/deactiveren .....	101
Positie douchestang instellen .....	101
Intensiteit van de waterstraal instellen.....	102
Watertemperatuur instellen .....	102
Gebruikersprofiel instellen .....	103
Gebruikersprofiel activeren .....	103
Spoeling-functies activeren (optie).....	103
Geurafzuiging activeren/deactiveren (optie) .....	104
<b>7. Reinigen en onderhoud .....</b>	<b>104</b>
Reinigingsadviezen.....	104
Handmatig reinigen modus (douchestang en -kop).....	105
Zelfreiniging (douchestang en -kop).....	106

Vakantiemodus .....	106
Ontkalken .....	106
<b>8. Afvoeren .....</b>	<b>107</b>
<b>9. Hulp bij problemen.....</b>	<b>107</b>
<b>10. Technische gegevens .....</b>	<b>110</b>

# 1. Kort overzicht

## 1.1 Zitting unit

- 1 Zittingsensor
- 2 Contactloos openen van deksel
- 3 Zittingverwarming
- 4 Nachtverlichting
- 5 Aan-uit/status-indicatie (led)
- 6 Bluetooth

## 1.2 Afstandsbediening

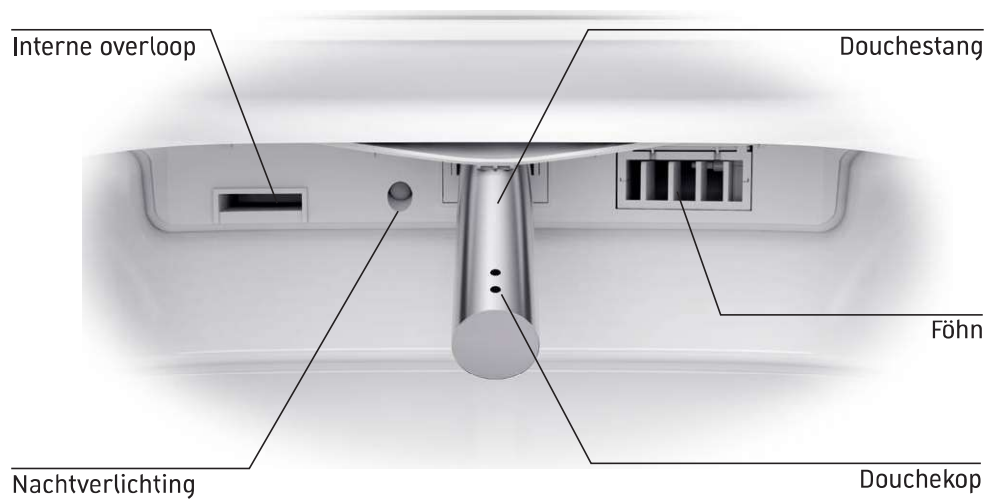
- 7 Gebruikersprofiel 1
- 8 Gebruikersprofiel 2
- 9 Grote spoeling\*
- 10 Kleine spoeling\*
- 11 Zitvlakdouche
- 12 Ladydouche
- 13 Geurafzuiging\*
- 14 Föhn
- 15 Watertemperatuur
- 16 Intensiteit van de waterstraal
- 17 Positie douchestang
- 18 Deksel openen/sluiten
- 19 Stop

## 1.3 App

- 20 Menu
- 21 Apparaat toevoegen/verwijderen
- 22 Ladydouche
- 23 Föhn
- 24 Zitvlakdouche
- 25 Geurafzuiging\*
- 26 Kleine spoeling\*
- 27 Deksel openen/sluiten
- 28 Grote spoeling\*
- 29 Stop

\*Alleen in combinatie met DuraSystem®-inbouwframe en A2-bedieningspaneel.

## 1.4 Werkingsgebied



## 1.5 Ontkalkingsaansluiting

Ontkalkingsaansluiting



NL

## 2. Beschrijving van de symbolen

De volgende waarschuwingssymbolen waarschuwen u voor gevaarlijke situaties en de ernst ervan:



Geeft een gevaarlijke situatie aan. Wordt deze niet vermeden, kan dat ernstig of fataal letsel veroorzaken.



Geeft een gevaarlijke situatie aan. Wordt deze niet vermeden, kan dat licht tot halfzwaar letsel veroorzaken.



Verwijst naar handelingen die niet gerelateerd zijn aan fysiek letsel.

De volgende symbolen worden gebruikt:



Hier vindt u hints en tips.



Hier wordt u verzocht een handeling uit te voeren.



Functies/instellingen die op de zitting unit worden geregeld.



Functies/instellingen die via de afstandsbediening worden geregeld.



Functies/instellingen die via de app worden geregeld.

NL

### 3. Voor uw veiligheid

Om vele jaren plezier van uw SensoWash® te hebben, verzoeken wij u deze gebruikshandleiding, met name de veiligheidsvoorschriften, zorgvuldig door te lezen.

Bewaar de gebruikshandleiding altijd zorgvuldig en geef deze eventueel door aan de nieuwe eigenaar.

Deze gebruikshandleiding komt op het moment van drukken overeen met de technologische stand van het apparaat. Duravit behoudt zich het recht voor om wijzigingen aan te brengen als gevolg van verdere ontwikkelingen.

#### 3.1 Normaal gebruik

SensoWash® is een douche-WC zitting met sproeierstang voor zitvlakdouche- en ladydouche-reinigingsfuncties en aanvullende comforteigenschappen. Het gebruik is uitsluitend bedoeld voor afgesloten ruimtes.

Elk ander gebruik wordt gezien als niet normaal gebruik. Duravit is niet aansprakelijk voor gevolgen van niet normaal gebruik.

#### 3.2 Veiligheidsvoorschriften

Lees de onderstaande veiligheidsvoorschriften zorgvuldig door en volg deze op!

#### NL Informatie voor de gebruiker

Dit apparaat is niet bedoeld voor gebruik door personen (inclusief kinderen) met verminderde fysieke, zintuiglijke of mentale capaciteiten, of een gebrek aan ervaring en kennis, tenzij zij onder toezicht staan of instructie hebben gekregen over het gebruik van het apparaat door een persoon die verantwoordelijk is voor hun veiligheid.

> Kinderen moeten onder toezicht staan om ervoor te zorgen dat ze niet met het apparaat spelen.



**WAARSCHUWING**

**Schade aan de gezondheid als gevolg van elektrische schokken en/of productschade**

> Het product moet worden geaard. Raadpleeg de montage instructies.



### **Gebruik het apparaat uitsluitend wanneer het volledig functioneel is.**

- > Zorg ervoor dat de voedingskabel niet beschadigd is.
- > De voedingskabel mag niet ingeklemd of afgeklemd worden.
- > Houd de voedingskabel weg van hete oppervlakken en scherpe randen.

### **Gebruik het product NIET als het niet goed werkt.**

- > Verbreek onmiddellijk de netspanning. Sluit de stopkraan om de watertoevoer te onderbreken. Neem contact op via [info@nl.duravit.com](mailto:info@nl.duravit.com).
- > Voorkom beschadiging van het product of storingen door verkeerd gebruik.



**VOORZICHTIG**

### **Schade aan de gezondheid en mogelijke schade aan het product!**

- > Sluit het apparaat aan op de koudwaterleiding van het waterleidingnet.
- > De nieuwe slangensets die bij het apparaat worden geleverd, moeten worden gebruikt en de oude slangensets mogen niet opnieuw worden gebruikt.
- > Het product zelf heeft geen aardlekbeschermingsfunctie. Het moet worden geïnstalleerd in een circuit waarin al een aardlekschakelaar is gemonteerd.
- > In de vaste bedrading moet een voorziening voor verbreking worden ingebouwd in overeenstemming met de bedradingsvoorschriften en met een contactscheiding van alle polen die zorgen voor een volledige scheiding van de contacten bij overspanning van categorie III.
- > NIET op de deksel gaan zitten, staan of leunen.
- > NIET aansluiten op afvalwater, grijswater, industrieel water, zeewater of ander onbehandeld of half-behandeld water.
- > NIET de zitting of deksel om welke reden dan ook demonteren.
- > NIET het oppervlak van de zitting beschadigen. Als het oppervlak van de zitting beschadigd is, neemt u contact op via [info@nl.duravit.com](mailto:info@nl.duravit.com).
- > Open en sluit de zitting NIET met te veel kracht.
- > Open en sluit de deksel alleen via de afstandsbediening en de app. Open en sluit de deksel niet met de hand.

NL

- > Wanneer de SensoWash® vanuit een koude omgeving naar een warme omgeving wordt verplaatst, kan er condens ontstaan. Laat het apparaat enkele uren uitgeschakeld staan.
- > Installeer de SensoWash® NIET in ruimten waarin vorstgevaar bestaat. De omgevingstemperatuur moet minimaal 4 °C (39°F) zijn.
- > Plaats of leg GEEN open vuurbronnen, kaarsen, sigaretten e.d. op de SensoWash®.
- > Stel de SensoWash® NIET rechtstreeks bloot aan water of zonlicht.
- > Stap NIET op en ga niet op het product staan.
- > Plaats GEEN zware voorwerpen op het deksel.
- > Vervuil, bespuit of verstop de douchestang NIET moedwillig.

**Reparaties mogen alleen door een vakbekwame en gekwalificeerde persoon worden uitgevoerd.**

- > De SensoWash® mag NIET worden gewijzigd, gemanipuleerd, worden uitgebreid met extra voorzieningen of worden gerepareerd.
- > Als het netsnoer beschadigd is, moet dat worden vervangen door de fabrikant, diens vertegenwoordiger of soortgelijk gekwalificeerde personen om gevaren te vermijden.
- > Reparaties moeten worden uitgevoerd door gekwalificeerde elektromonteurs of monteurs.
- > Onjuist uitgevoerde reparaties kunnen resulteren in ongevallen, schade en storingen.
- > Gebruik geen accessoires die niet door Duravit worden aanbevolen.

NL

**Gebruik van batterijen**

** WAARSCHUWING Kans op fataal letsel bij inslikken/gevaar van chemische brandwonden**

Dit product bevat knoopcelbatterijen. Batterij niet inslikken! Als de knoopcelbatterij wordt ingeslikt, kan het binnen 2 uur ernstige interne brandwonden veroorzaken en de dood tot gevolg hebben.

- > Slik batterijen niet in, gevaar van chemische brandwonden.
- > Houd nieuwe en lege batterijen uit de buurt van kinderen. Als het batterijvak niet goed sluit, mag het product niet gebruikt worden en moet het uit de buurt van kinderen worden gehouden.
- > Als u vermoedt dat batterijen ingeslikt zijn of ergens in het lichaam zijn geplaatst, moet u onmiddellijk medische hulp inroepen.



**VOORZICHTIG**

### **Schade aan de gezondheid door lekkend batterijzuur**

- > Als batterijzuur is weggelekt, moet u contact met de huid, ogen en slijmvliezen voorkomen.
- > Spoel bij contact met het zuur de betreffende plaatsen met veel schoon water af en raadpleeg onmiddellijk een arts.
- > Stel batterijen niet bloot aan extreme omstandigheden: leg ze niet op hete oppervlakken en stel ze niet aan direct zonlicht bloot. Anders bestaat het risico van lekkage.
- > De knoopcelbatterijen moeten op de juiste wijze worden afgevoerd en uit de buurt van kinderen worden gehouden. Zelfs lege batterijen kunnen letsel veroorzaken.

**LET OP**

### **Schade aan product en/of eigendommen**

- > Batterijen mogen niet worden opgeladen, met andere middelen worden gereactiveerd, uit elkaar worden genomen of in brand worden gestoken.
- > De beide polen mogen niet worden kortgesloten.
- > Neem lege batterijen altijd onmiddellijk uit de afstandsbediening. Lege batterijen kunnen gaan lekken en schade veroorzaken.
- > Plaats geen nieuwe en oude batterijen samen in de afstandsbediening.
- > Verschillende soorten batterijen mogen niet samen worden gebruikt.
- > Reinig de batterij en de contacten voordat u de batterij plaatst.
- > Batterijen moeten met de juiste polariteit worden geplaatst.
- > Verwijder de batterijen wanneer u de afstandsbediening langere tijd niet gebruikt.

NL

## 4. Basisproductinformatie

### 4.1 Over deze handleiding

Deze handleiding bevat veiligheids- en algemene productinformatie en informatie over de bediening van de SensoWash® met behulp van de afstandsbediening (basis instellingen).

- > Zie de korte gebruiksaanwijzing in de app (→ App: Menu - Handleiding apparaat - Korte gebruiksaanwijzing **20**) voor informatie over alle instellingsmogelijkheden die voor dit product beschikbaar zijn.

### 4.2 Bediening

SensoWash® wordt bediend met behulp van de afstandsbediening (basis instellingen) en/of de app (uitgebreide instellingen).

Een aantal instellingen kan alleen via de app worden aangepast (→ Tabel: Functies en instellingen).

- > Download de app om alle beschikbare instellingsmogelijkheden voor dit product aan te passen (→ Hfdst. 5: App downloaden).

---

#### Functies en instellingen

---

Voor de bediening van het product zijn alle functies beschikbaar bij zowel afstandsbediening als app. De functies worden ingesteld op basis van de fabrieksinstellingen (→ Tabel: Fabrieksinstellingen). Download de app om de uitgebreide instellingen aan te passen (→ Hfdst. 5: App downloaden).

---




#### Geregeld via



Basis  
instellingen

Uitgebreide  
instellingen

		Basis instellingen	Uitgebreide instellingen
SensoWash® aan/uit	•	-	-
Bluetooth (app verbinden)	•	-	-
Deksel openen/sluiten (elektrisch)	-	•	•
Contactloos openen van deksel	-	-	•
Contactloos sluiten van deksel	-	-	•
Grote spoeling	-	•*	•*
Kleine spoeling	-	•*	•*
Zitvlakdouche	-	•	•

Geregeld via			
		Basis instellingen	Uitgebreide instellingen
Ladydouche	-	•	•
Comfortdouche	-	-	•
Föhn	-	•	•
Föhntemperatuur	-	-	•
<b>Funcies en instellingen</b>			
Positie douchestang	-	•	•
Intensiteit van de waterstraal	-	•	•
Watertemperatuur	-	•	•
Geurafzuiging	-	•*	•*
Gebruikersprofiel	-	•	-
Zittingverwarming	-	-	•
Temperatuur zittingverwarming	-	-	•
Energiebesparing (zittingverwarming)	-	-	•
Nachtverlichting	-	-	•
Bevestigingssignaal	-	-	•
Vakantiemodus	-	-	•
Handmatig reinigen modus	-	-	•
Zelfreiniging	-	-	•
Ontkalken	-	-	•
Fabrieksinstelling herstellen	-	-	•

Tabel: Funcies en instellingen

\*Alleen in combinatie met DuraSystem®-inbouwframe en A2-bedieningspaneel.

NL

<b>Fabrieksinstellingen</b>		
	Instellingsbereik	Fabrieksinstelling
Contactloos openen van deksel	aan/uit	uit
Contactloos sluiten van deksel	aan/uit	uit
Comfortdouche	aan/uit	aan
Föhntemperatuur	uit/laag/normaal/hog	normaal
Positie douchestang	voor 1, 2, 3, 4, 5 achter	3
Intensiteit van de waterstraal	laag/normaal/hog	normaal
Watertemperatuur	uit/laag/normaal/hog	normaal
Zittingverwarming	aan/uit	aan
Temperatuur zittingverwarming	laag/normaal/hog	normaal
Energiespaarmodus	aan/uit	uit
Nachtverlichting	uit/auto/aan	auto
Bevestigingssignaal	aan/uit	uit

Tabel: Fabrieksinstellingen

### 4.3 Led-indicatie

<b>Aan-uitknop</b>	
Rood lampje	Geeft de stand stand-by aan. Schakel de SensoWash® in om de zitting unit te activeren (→ Hfdst. 5: SensoWash® in-/uitschakelen).
Groen lampje	Geeft de stand "Aan" weer. Energiespaarmodus is uit.
Oranje lampje	Geeft de stand "Aan" weer. Energiespaarmodus is aan.
Knippert	Storing. Deactiveer de zitting unit, sluit de kraan, neem contact op met <a href="mailto:info@nl.duravit.com">info@nl.duravit.com</a> (→ Hfdst. 9: Problemen oplossen).

NL

<b>Bluetooth-knop</b>	
Blauw licht	Bluetooth is beschikbaar of verbonden.
Uit	Bluetooth is niet beschikbaar.
Knippert	Koppelingsfunctie van het apparaat is actief (→ Hfdst. 5: app koppelen).

Tabel: Led-indicatie (zitting unit)

#### 4.4 Energiebesparing en waterverbruik

Om het verbruik van natuurlijke hulpbronnen zo laag mogelijk te houden, beschikt SensoWash® over een instant verwarmingssysteem en een autostop-functie voor alle was- en droogfuncties. Om energie tijdens het dagelijks gebruik van het product te besparen, kunnen de volgende instellingen worden aangepast:

##### > Energiespaarmodus (zittingverwarming)

Deactiveert de zittingverwarming gedurende een bepaalde tijdsduur (bijv. overdag of wanneer men naar het werk is) en activeert de zittingverwarming weer automatisch na die tijdsduur (→ App: Menu - Instellingen - Zitting **20** ).

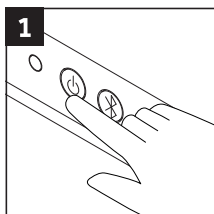
##### > Vakantiemodus

Wanneer u de SensoWash® gedurende twee weken of langer niet gebruikt, moet het water in het apparaat worden afgetapt en het product worden gedeactiveerd (→ Hfdst. 7: Vakantiemodus) (→ App: Menu Onderhoud - Vakantiemodus **20** ).

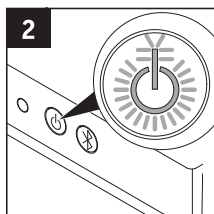
## 5. Eerste gebruik

### SensoWash® in-/uitschakelen

SensoWash® kan met behulp van de bedieningstoets aan de zijkant worden in- en uitgeschakeld. Voorwaarde: SensoWash® moet aangesloten zijn op de netspanning.



> Druk op de afgebeelde toets om de zitting in of uit te schakelen.



> GROENE led: zitting gereed voor gebruik.  
> RODE led: zitting niet gereed voor gebruik (stand-by).

## App downloaden

Zoek "SensoWash" in de Play Store (Android) of App Store (iOS).

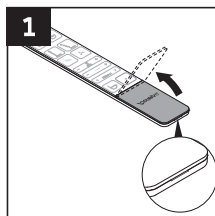


## App koppelen

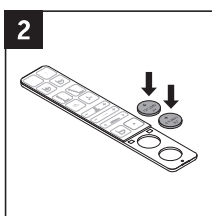
SensoWash® wordt via Bluetooth met de app gekoppeld. SensoWash® en Bluetooth moeten ingeschakeld zijn (→ **5** en **6** ) om een verbinding tot stand te brengen. Volg de stap-voor-stap-instructies in de app om deze met het product te verbinden.

## Batterijen vervangen

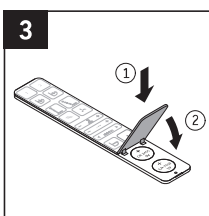
Plaats batterijen in de afstandsbediening.



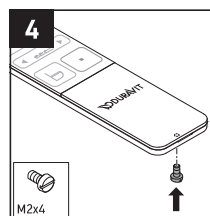
> Verwijder de schroef en open het batterijvak.



> Plaats de batterijen (CR2450).



> Sluit het batterijvak.



> Breng de schroef aan.

NL



## 6. Bediening



Gebruik deze QR-code om een video van de bedieningsfuncties te bekijken of bezoek [www.duravit.com/vid\\_sensowash\\_starck\\_f](http://www.duravit.com/vid_sensowash_starck_f)



### Deksel openen/sluiten

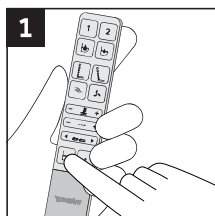
De deksel van de SensoWash® opent/sluit contactloos wanneer een persoon het toilet betreedt/verlaat. Of open/sluit de deksel via de afstandsbediening of de app.

#### LET OP

#### Schade aan zitting en deksel!

Deksel kan beschadigd raken als deze met de hand wordt geopend/gesloten.

- > Open en sluit de deksel alleen via de afstandsbediening of de app.
- > Open en sluit de deksel niet met de hand.
- > Open en sluit de zitting NIET met te veel kracht.



- > Druk op het getoonde pictogram om het deksel te openen of te sluiten.



Deksel openen/sluiten

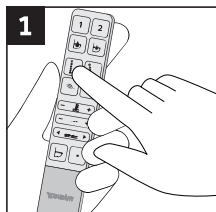
Contactloos openen (activeren/deactiveren)

Contactloos sluiten (activeren/deactiveren)

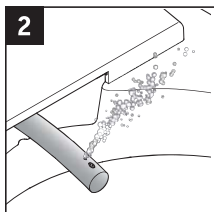


## Zitvlakdouche activeren/deactiveren

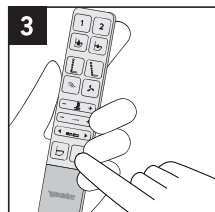
Aangename en veilige reiniging van het zitvlak.



1 > Druk op het getoonde pictogram om de zitvlakdouche te activeren.



2 > Zitvlakdouche is actief, de douchestang schuift langzaam uit.



3 > Druk op Stop om de functie te beëindigen. Na 2 min. wordt de automatische stopfunctie geactiveerd.

**i** SensoWash® reinigt automatisch de ingetrokken douchestang wanneer de zittingsensor wordt geactiveerd en ook vóór en nadat de wasfuncties zijn gebruikt.



Zitvlakdouche(activeren/deactiveren)

Positie douchestang instellen, intensiteit van de waterstraal instellen, watertemperatuur instellen

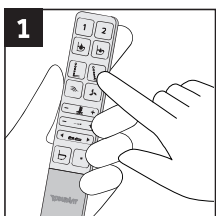
Comfordouche(activeren/deactiveren)

NL

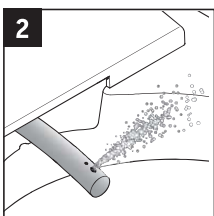


## Ladydouche activeren/deactiveren

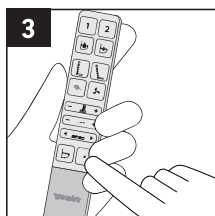
Extra douchestraal voor vrouwelijke intieme verzorging.



1 > Druk op het getoonde pictogram om de ladydouche te activeren.



2 > Ladydouche is actief, de douchestang schuift langzaam uit.



3 > Druk op Stop om de functie te beëindigen. Na 2 min. wordt de automatische stopfunctie geactiveerd.

**i** SensoWash® reinigt automatisch de ingetrokken douchestang wanneer de zittingsensor wordt geactiveerd en ook vóór en nadat de wasfuncties zijn gebruikt.

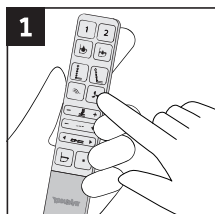


Ladydouche(activeren/deactiveren)  
Positie douchestang instellen, intensiteit van de waterstraal instellen, watertemperatuur instellen  
Comfortdouche(activeren/deactiveren)

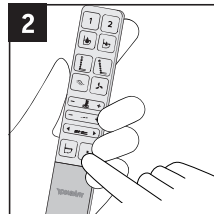


### Föhn activeren/deactiveren

Aangenaam drogen door warme lucht na doucheproces.



**1** > Druk op het getoonde pictogram om de föhn te activeren.



**2** > Druk op Stop om de functie te beëindigen. Na 5 min. wordt de automatische stopfunctie geactiveerd.

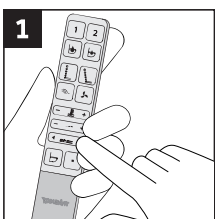


Föhn (activeren/deactiveren)  
Föhntemperatuur

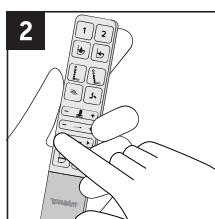


### Positie douchestang instellen

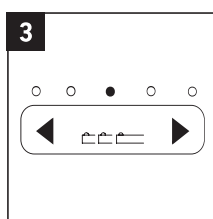
De positie douchestang kan afzonderlijk in 5 standen worden ingesteld (voor 1, 2, 3, 4, 5 achter).



**1** > Druk op de rechterpijl om de douchestang naar achteren te bewegen.



**2** > Druk op de linkerpil om de douchestang naar voren te bewegen.



**3** > Leds geven de instelling aan.

NL



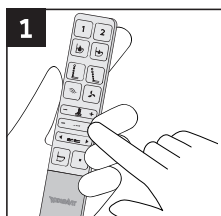
Positie douchestang instellen (zitvlakdouche)

Positie douchestang instellen (ladydouche)

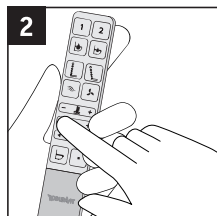


## Intensiteit van de waterstraal instellen

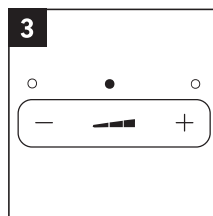
De intensiteit van de waterstraal kan afzonderlijk worden ingesteld op 3 verschillende standen (laag/normaal/hog).



> Druk op plus om de intensiteit van de waterstraal te verhogen.



> Druk op min om de intensiteit van de waterstraal te verlagen.



> Leds geven de instelling aan.



Intensiteit van de waterstraal instellen (zitvlakdouche)

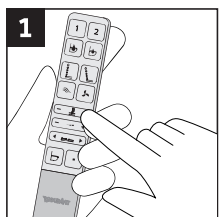
Intensiteit van de waterstraal instellen (ladydouche)

NL

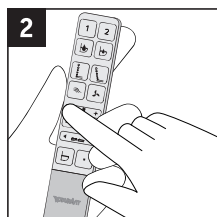


## Watertemperatuur instellen

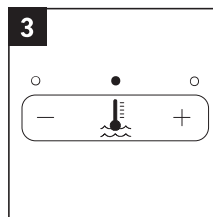
De watertemperatuur kan afzonderlijk worden ingesteld op 4 verschillende standen (uit/laag/normaal/hog).



> Druk op plus om de watertemperatuur te verhogen.



> Druk op min om de watertemperatuur te verlagen.



> Leds geven de instelling aan.

**i** Als u stand "uit" selecteert, heeft het water de temperatuur van het aangevoerde water en de leds zijn gedoofd.

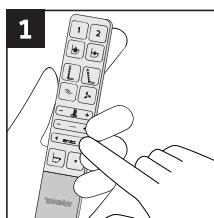


Watertemperatuur instellen (zitvlakdouche)  
Watertemperatuur instellen (ladydouche)

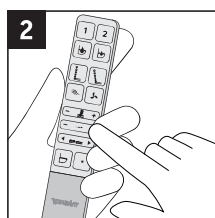


## Gebruikersprofiel instellen

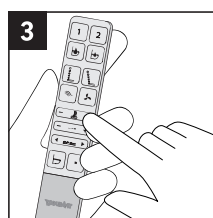
Persoonlijke voorkeuren kunnen worden opgeslagen in verschillende gebruikersprofielen.



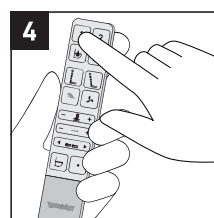
> Stel de positie douchestang in.



> Stel de intensiteit van de waterstraal in.



> Stel de watertemperatuur in.

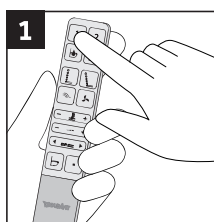


> Druk gedurende 3 sec. op 1/2 om het profiel op te slaan.



## Gebruikersprofiel activeren

Activeer de ingestelde voorkeuren.



> Druk op 1/2 om het profiel te activeren.

**i** Leds op de afstandsbediening geven aan welke instellingen zijn opgeslagen.



## Spoeling-functies activeren (optie)

De spoeling-functies kunnen worden geactiveerd via app en afstandsbediening, maar alleen in combinatie met DuraSystem®-inbouwframe en A2-bedieningspaneel.



Spoeling-functie (activeren/deactiveren)



### Geurafzuiging activeren/deactiveren (optie)

Geurafzuiging kan worden geactiveerd/gedeactiveerd via app en afstandsbediening, maar alleen in combinatie met DuraSystem®-inbouwframe en A2-bedieningspaneel.



Geurafzuiging (activeren/deactiveren)

## 7. Reinigen en onderhoud

### Reinigingsadviezen



**WAARSCHUWING** Schade aan de gezondheid!

- > Schakel de SensoWash® uit voordat u met de reiniging begint (→ Hfdst. 5: SensoWash® in-/uitschakelen).
- > VOORKOM dat er water in het product sijpelt.

NL

**LET OP**

**Schade aan het oppervlak door onjuiste reiniging.**

Schurende of agressieve reinigingsmiddelen kunnen het oppervlak beschadigen en/of krassen veroorzaken. Verkeerde reinigingsmiddelen kunnen verkleuring veroorzaken.

- > Gebruik het reinigingsmiddel dat door Duravit wordt aanbevolen (→ Tabel: Reinigingsadviezen en een zachte schoonmaakdoek).

Sproeivloeistof kan in zeer kleine openingen en spleten binnendringen en het oppervlak beschadigen.

- > Spsuit de sproeireiniger op een schoonmaakdoek en niet rechtstreeks op het product.

Als de reiniging niet regelmatig wordt uitgevoerd, kunnen verontreinigingen moeilijker verwijderd worden.

- > Maak het oppervlak regelmatig schoon en onmiddellijk bij vervuiling.

Reinigingsadviezen			
Oppervlak	Reinigingsmiddel	Materiaal	Schoonmaken
Keramik (dagelijkse reiniging)	schoonmaakazijn of reinigingsmiddel op basis van citroensap (pH 1 – 4)	doek, spons of borstel	<ul style="list-style-type: none"> <li>&gt; Reinig het oppervlak met een vochtige doek.</li> <li>&gt; Verwijder zwaardere vervuilingen met warm water en aanbevolen reinigingsmiddel dat u op een doek/spons/borstel aanbrengt.</li> <li>&gt; Neem het oppervlak vervolgens af met een vochtige doek om alle resten van het reinigingsmiddel te verwijderen.</li> <li>&gt; Droog het oppervlak.</li> </ul>
Keramik (hardnekkige verontreinigingen)	roestvrijstaalreiniger, autopoetsmiddel of een reiniger voor keramische kookplaten	doek, spons of borstel	
Douchestang en -kop	mild reinigingsmiddel (pH 7) zonder zoutzuur of chloor	doek, spons of borstel	
Zitting en deksel	mild reinigingsmiddel (pH 7) zonder zoutzuur of chloor	zachte, vochtige doek	
Deksel	mild reinigingsmiddel (pH 7) zonder zoutzuur of chloor	zachte, vochtige doek	
Afstandsbediening	Water	zachte, vochtige doek	

Tabel: Reinigingsadviezen

NL

### Handmatig reinigen modus (douchestang en -kop)

Handmatig reinigen is alleen mogelijk als de zittingsensor niet geactiveerd is.

- > Activeer de handmatig reinigen modus via de app om de douchestang uit te schuiven voor handmatig reinigen.



Handmatig reinigen modus (douchestang en -kop)

## Zelfreiniging (douchestang en -kop)

SensoWash® reinigt automatisch de ingetrokken douchestang wanneer de zittingsensor wordt geactiveerd en ook vóór en nadat de wasfuncties zijn gebruikt.

- > Activeer extra zelfreiniging via de app.



Zelfreiniging (douchestang en -kop)

## Vakantiemodus

Wanneer u de SensoWash® gedurende twee weken of langer niet gebruikt, moet het water in het apparaat worden afgetapt.

- > Sluit de watertoevoer af.
- > Activeer de vakantiemodus via de app (→ App: Menu Onderhoud - Vakantiemodus **20** ).
- > Schakel de netspanning uit.
- > Verwijder de batterijen uit de afstandsbediening (→ Hfdst. 5: Batterijen vervangen).



Vakantiemodus

## Ontkalken

**LET OP**

**Schade aan het product door de vorming van kalkaanslag**

In gebieden met hard water kan vorming van kalkaanslag de werking van het product verminderen.

- > Controleer de waterkwaliteit in uw regio. Duravit adviseert de inbouw van een waterverzachter bij een waterhardheid van  $\geq 14^\circ$  dH (2,5 mmol/l).
- > Zorg ervoor dat het product regelmatig ontkalkt wordt (→ Tabel: ontkalkingscycli). De app stuurt een automatische herinnering. Pas de instellingen aan voor het ontkalken volgens de waterhardheid in uw regio (→ App: Menu - Onderhoud Ontkalken **20** ).
- > Gebruik uitsluitend ontkalkingsmiddelen die door Duravit worden geleverd of goedgekeurd zijn.

Waterhardheid		Ontkalkingscyclus
zacht	$<8,4^\circ$ dH (1,5 mmol/l)	elke zes maanden
gemiddeld	$8,4 - 14^\circ$ dH (1,5 - 2,5 mmol/l)	elke zes maanden
hard	$>14^\circ$ dH (2,5 mmol/l)	driemaandelijks

Tabel: Ontkalkingscycli



Het ontkalkingsproces kan via de app worden geactiveerd.

> Volg de instructies in de app.



Ontkalken

---

## 8. Afvoeren



Het logo met de doorgekruiste klike geeft aan dat elektrische en elektronische apparatuur via de afvalstoffendienst moet worden afgevoerd. Elektrische en elektronische apparatuur kan gevaarlijke en schadelijke stoffen bevatten. Voer dit apparaat dus niet af via het ongesorteerde huisvuil. Lever het in voor recycling bij een erkend inzamelpunt van de afvalstoffendienst. Daarmee helpt u grondstoffen te besparen en het milieu te beschermen. Voor meer informatie neemt u contact op met uw leverancier of de plaatselijke instanties.

Lege batterijen moeten op de juiste wijze worden afgevoerd. Hiervoor vindt u in winkels waar batterijen worden verkocht en bij gemeentelijke inzamelpunten containers met de desbetreffende opschrift.

Kinderen mogen niet met plastic zakken en verpakkingsmateriaal spelen, vanwege mogelijk letsel of verstikkingsgevaar. Berg dergelijke materialen op een veilige manier op of voer ze op een milieuvriendelijke manier af. Waar mogelijk bewaart u het verpakkingsmateriaal tot de garantieperiode is verstreken.

## 9. Hulp bij problemen

Eerste algemene handeling in geval van een storing: Schakel het apparaat uit en vervolgens weer in (→ Hfdst. 5: SensoWash® in-/uitschakelen).

Wanneer uw apparaat na het volgen van de onderstaande instructies nog niet correct functioneert, neemt u contact op met [info@nl.duravit.com](mailto:info@nl.duravit.com). Houd het artikel- en serienummer bij de hand. Deze vindt u op het typeplaatje op de achterzijde van de gebruikshandleiding en in de app (→ App: Menu - Handleiding apparaat - Apparaatbeheer - Informatie van het apparaat).

NL

Probleem	Mogelijke oorzaak	Oplossing	Hfdst.
<b>Led-indicaties</b>			
Led knippert rood, groen of oranje of er een indicatiesignaal is hoorbaar.	Storing.	<ul style="list-style-type: none"> <li>&gt; Deactiveer de zitting unit.</li> <li>&gt; Sluit de kraan.</li> <li>&gt; Neem contact op met Duravit via <a href="mailto:info@nl.duravit.com">info@nl.duravit.com</a>.</li> </ul>	5 1.5
<b>Algemene problemen</b>			
Apparaat werkt niet.	Zitting unit bevindt zich in de stand "Stand-by" (led is rood).	> Schakel de zitting unit in.	5
Waterlekkage.	Storing.	<ul style="list-style-type: none"> <li>&gt; Sluit de hoofdkraan van de watertoevoer.</li> <li>&gt; Verbreek de netspanning.</li> <li>&gt; Neem contact op via <a href="mailto:info@nl.duravit.com">info@nl.duravit.com</a>.</li> </ul>	
<b>Afstandsbediening</b>			
Witte led knippert gedurende 3 sec. wanneer de afstandsbediening wordt gebruikt.	De batterijen zijn op.	> Vervang de batterijen.	5
Led knippert rood wanneer de afstandsbediening wordt gebruikt.	De afstandsbediening is niet verbonden met het product.	> Neem contact op via <a href="mailto:info@nl.duravit.com">info@nl.duravit.com</a> .	
NL Afstandsbediening werkt niet.	Geen batterijen geplaatst.	> Plaats batterijen.	5
	Afstandsbediening is defect.	> Neem contact op via <a href="mailto:info@nl.duravit.com">info@nl.duravit.com</a> .	
<b>Wasfuncties</b>			
Het omschakelen tussen zitvlakdouche/ladydouche duurt te lang.	Douchestang beweegt naar achteren en weer naar voren nadat de zelfreiniging is voltooid.	Dat is normaal.	
De intensiteit van de waterstraal is te zwak.	De intensiteit van de waterstraal is ingesteld op laag.	> Stel de intensiteit van de waterstraal in op normaal of hoog.	6 App
	Watertoevoer defect.	> Neem contact op via <a href="mailto:info@nl.duravit.com">info@nl.duravit.com</a> .	
Water te warm/te koud.		> Stel de watertemperatuur in.	6 App

<b>Probleem</b>	<b>Mogelijke oorzaak</b>	<b>Oplossing</b>	<b>Hfdst.</b>
De waterstraal van de douchestang stopt plotseling.	De functie stopt automatisch na 2 min.	Dat is normaal.	
	Zittingsensor maakt geen contact.	> Ga zitten en selecteer de functie opnieuw.	
Er komt geen water uit de douchestang.	De sproeikop is verstopt.	> Reinig de sproeikop.	7
	Zittingsensor maakt geen contact.	> Ga zitten en selecteer de functie opnieuw.	
<b>Verwarmde zitting</b>			
Zittingverwarming werkt niet.	Zittingverwarming is uitgeschakeld.	> Activeer de zittingverwarming.	App
Zittingtemperatuur te warm/te koud.		> Stel de temperatuur van de zittingverwarming in.	App
Zittingtemperatuur te koud.	Product bevindt zich in de energiespaarmodus (oranje led).	Dat is normaal. > Schakel de energiespaarmodus uit om de zitting te verwarmen.	App
	Product schakelt automatisch over naar de energiespaarmodus wanneer alle functies gedurende 48 uur inactief zijn.	> Activeer een willekeurige functie om de vorige instellingen weer te activeren.	
<b>Föhn</b>			
Föhn te warm/te koud.		> Pas de föhntemperatuur aan.	App
Föhnfunctie stopt opeens.	De functie stopt automatisch na 5 min.	Dat is normaal.	
	Zittingsensor maakt geen contact.	> Ga zitten en selecteer de functie opnieuw.	
<b>Nachtverlichting</b>			
Nachtverlichting werkt niet.	Nachtverlichting is uitgeschakeld.	> Zet de nachtverlichting in de stand "Auto" of "Aan".	App
	Nachtverlichting bevindt zich in de stand "Auto" en er is voldoende omgevingslicht.	Dat is normaal.	

NL

<b>Probleem</b>	<b>Mogelijke oorzaak</b>	<b>Oplossing</b>	<b>Hfdst.</b>
Nachtverlichting blijft continu ingeschakeld.	Nachtverlichting is ingeschakeld.	Dat is normaal. > Zet de nachtverlichting in de stand "Auto".	App
	Nachtverlichting bevindt zich in de stand "Auto" en er is onvoldoende omgevingslicht.	Dat is normaal.	
<b>Handmatig reinigen</b>			
De douchestang wordt automatisch ingetrokken.	De functie stopt automatisch na 2 min.	Dat is normaal.	
<b>Automatische zelfreiniging</b>			
Er druppelt water uit de ingeschoven douchestang.	De douchestang wordt automatisch gereinigd, wanneer de zittingsensor wordt geactiveerd en vóór en na het wassen.	Dat is normaal.	
<b>Deksel</b>			
Deksel opent niet automatisch wanneer iemand het toilet betreedt.	Zitting unit heeft geen naderende persoon herkend.	> Benader het toilet opnieuw (ca. 1 m afstand).	
	Storing.	> Neem contact op via <a href="mailto:info@nl.duravit.com">info@nl.duravit.com</a> .	
Deksel sluit niet automatisch	Deksel sluit automatisch na 90 sec. nadat het toilet is verlaten.	Dat is normaal.	
<b>App</b>			
App werkt niet.	App en product zijn niet verbonden.	> Verbind het product met de app. > Zorg ervoor dat de koppeling gelukt is.	5

NL

## 10. Technische gegevens

Artikelnummer 650000 01 2 00 4320

Nominale spanning 220 – 240 V

Frequentie 50 – 60 Hz

Gemeten vermogen	1080 W
Stand-by vermogen	< 0,5 W
Netto gewicht	32,5 kg
Afmetingen	376 x 578 x 405 mm
Temperatuurbereik	
Bedrijfstemperatuur	4 – 40 °C
Watertemperatuur	32 – 40 °C
Zittingtemperatuur	33 – 37 °C
Föhntemperatuur	40 – 55 °C
Ingangswaterdruk	0,07 – 0,75 MPa (0,7 – 7,5 bar)
Waterverbruik bij douchefunctie	0,35 – 0,60 l/min
Beschermingsklasse	IP X4, Bescherming tegen spatwater aan alle zijden.
Geïntegreerde onderbrekingsinrichting	EN13076 - type AA
Garantie	Onze algemene voorwaarden (AV) vindt u op <a href="http://www.pro.duravit.com/gtc">www.pro.duravit.com/gtc</a>
Verklaring over de naleving van de radiofrequentie	De Bluetooth- en radiogolfsystemen in dit product voldoen aan de essentiële eisen en andere relevante voorwaarden van de Radio Apparaat Richtlijn (RED) 2014/53/EU. > Gebruikte frequentiebanden voor Bluetooth Low Energy: 2,402 – 2,480 GHz; het maximale radiofrequentievermogen dat wordt uitgezonden op de frequentiebanden waarin de radioapparatuur werkt, bedraagt minder dan 2 mW. > Gebruikte frequentiebanden voor radiogolven: 24,05 – 24,25 GHz; het maximale radiofrequentievermogen dat wordt uitgezonden op de frequentiebanden waarin de radioapparatuur werkt, bedraagt minder dan 16 mW.